

# El Derecho a la Ciudad: Servicios públicos de calidad para garantizar el Derecho a la ciudad

Dr. Rodolfo García Del  
Castillo

UAM-Azcapotzalco

*Ciclo El derecho a la ciudad*

INAFED

14-11-2023



# ONU-Hábitat

- El Derecho a la Ciudad es el derecho de todos los habitantes a habitar, utilizar, ocupar, producir, transformar, gobernar y disfrutar ciudades, pueblos y asentamientos urbanos justos, inclusivos, seguros, sostenibles y democráticos, definidos como bienes comunes para una vida digna.



**ONU HABITAT**  
POR UN MEJOR FUTURO URBANO



# INAFED

- “El Derecho a la ciudad puede entenderse como el derecho de todos los habitantes, presentes y futuros, a utilizar, ocupar, producir, gobernar y disfrutar de ciudades justas, seguras, inclusivas y sostenibles, a fin de promover la prosperidad y la calidad de vida de la población.”
- “El Derecho a la ciudad nos lleva a repensar las ciudades y los asentamientos humanos sobre la base de los principios de justicia social, equidad, democracia y sostenibilidad; a pensar en las ciudades como un espacio de encuentro, de oportunidades donde la participación de las personas es fundamental para lograr cambios sustantivos para la propia sociedad y su entorno.”



# El derecho a la ciudad

- Se debe discutir sobre la importancia del derecho de los habitantes para plantear una ciudad propia, de este modo: “El derecho a la ciudad es mucho más que la libertad individual de acceder a los recursos urbanos: se trata del derecho a cambiarnos a nosotros mismos cambiando la ciudad”. La idea de las ciudades rebeldes (Harvey, 2008, p. 23).
- Ejemplo: Carta de la Ciudad de México por el Derecho a la Ciudad.





# *“Cada sociedad produce un espacio, su espacio”*

Henry Lefebvre

- Las ciudades son la materialización espacial de los procesos económicos, sociales y políticos, produce fenómenos urbanos específicos.
- Condensan de forma particular estas lógicas en las zonas industriales, los centros de negocios, las áreas comerciales, los espacios de oficinas, las áreas residenciales, los barrios populares, las periferias y en toda la traza de infraestructura, vialidades y equipamiento.
- Los ciclos de la economía mundial sumados a las peculiaridades del desarrollo nacional y regional acabaron por materializarse en urbanizaciones contrastantes que buscaban su sitio en el orden global.



# El avance de las ciudades

- Para 2023, el Fondo de Población de Naciones Unidas (UNFPA por sus siglas en inglés) señaló que se alcanzaron en el planeta los 8,045 millones de habitantes y se prevé que esta cifra se duplicará en 76 años (UNFPA, 2023)
- “Los datos de ONU-Hábitat muestran que actualmente hay 1,934 áreas metropolitanas, también conocidas como metrópolis, con más de 300,000 habitantes. Estos albergan alrededor del 60 por ciento de la población urbana del mundo y un tercio de la población mundial. La mayoría (1,038) se encuentran en la región de Asia Pacífico con 444 en China y 191 en India, en comparación con 55 en Nigeria, 61 en Brasil, 144 en Estados Unidos y 67 en Rusia. Se proyecta que casi mil millones de personas se convertirán en habitantes metropolitanos en los próximos 15 años y habrá 429 nuevas metrópolis para 2035.” (ONU-Hábitat, 2021, p. xii)

**CUADRO 1**  
**Porcentajes de población urbana en los países más grandes de América Latina**  
**2000 y 2022**

País	Población Total 2022	% de la población en ciudades de más de un millón  2000	% de la población en ciudades de más de un millón  2022	Población de la ciudad con más habitantes  (% de la población urbana) 2000	Población de la ciudad con más habitantes  (% de la población urbana) 2022
Brasil	211 049 527	38	43	12	12
México	127 575 529	41	42	25	21
Colombia	50 887 982	36	44	22	27
Argentina	45 808 747	43	43	38	36
Perú	32 626 763	27	32	37	41

Fuente: Elaboración propia con datos de Banco Mundial, (2023), Indicadores de Desarrollo Urbano. Disponible en: <https://datos.bancomundial.org/tema/desarrollo-urbano?view=chart>

# Sistema Urbano Nacional

- Para el 2018 en el Sistema Urbano Nacional (SUN) mexicano se identificaron 401 ciudades -concentrando 92,7 millones de habitantes que representan el 74.2 % de la población nacional
- “74 son zonas metropolitanas (ZM), 132 conurbaciones y 195 centros urbanos. Las primeras concentran a la mayoría de la población, con 78.3 millones de habitantes (84.5% del SUN), les siguen los centros urbanos, con 7.3 millones (7.9%) y las conurbaciones cuentan con 7.0 millones (7.6%)
- De las ZM, 13 cuentan con más de un millón de habitantes en 2015: 1. Valle de México (20.89 millones), 2. Guadalajara (4.89), 3. Monterrey (4.69), 4. Puebla-Tlaxcala (2.94), 5. Toluca (2.20), 6. Tijuana (1.84), 7. León (1.77), 8. Juárez (1.39), 9. La Laguna (1.34), 10. Querétaro (1.32), 11. San Luis Potosí (1.16), 12. Mérida (1.14) y 13. Aguascalientes (1.04). Se prevé con las proyecciones de población que siete ciudades más rebasen el millón de habitantes hacia 2025: Mexicali (2014), Cuernavaca (2016), Chihuahua (2021), Culiacán (2023), Cancún (2024), Tampico (2024) y Saltillo (2025). Después de este año, solo Hermosillo se agregaría (2027)” (SEGOB-SEDATU-CONAPO, 2018, p.27)



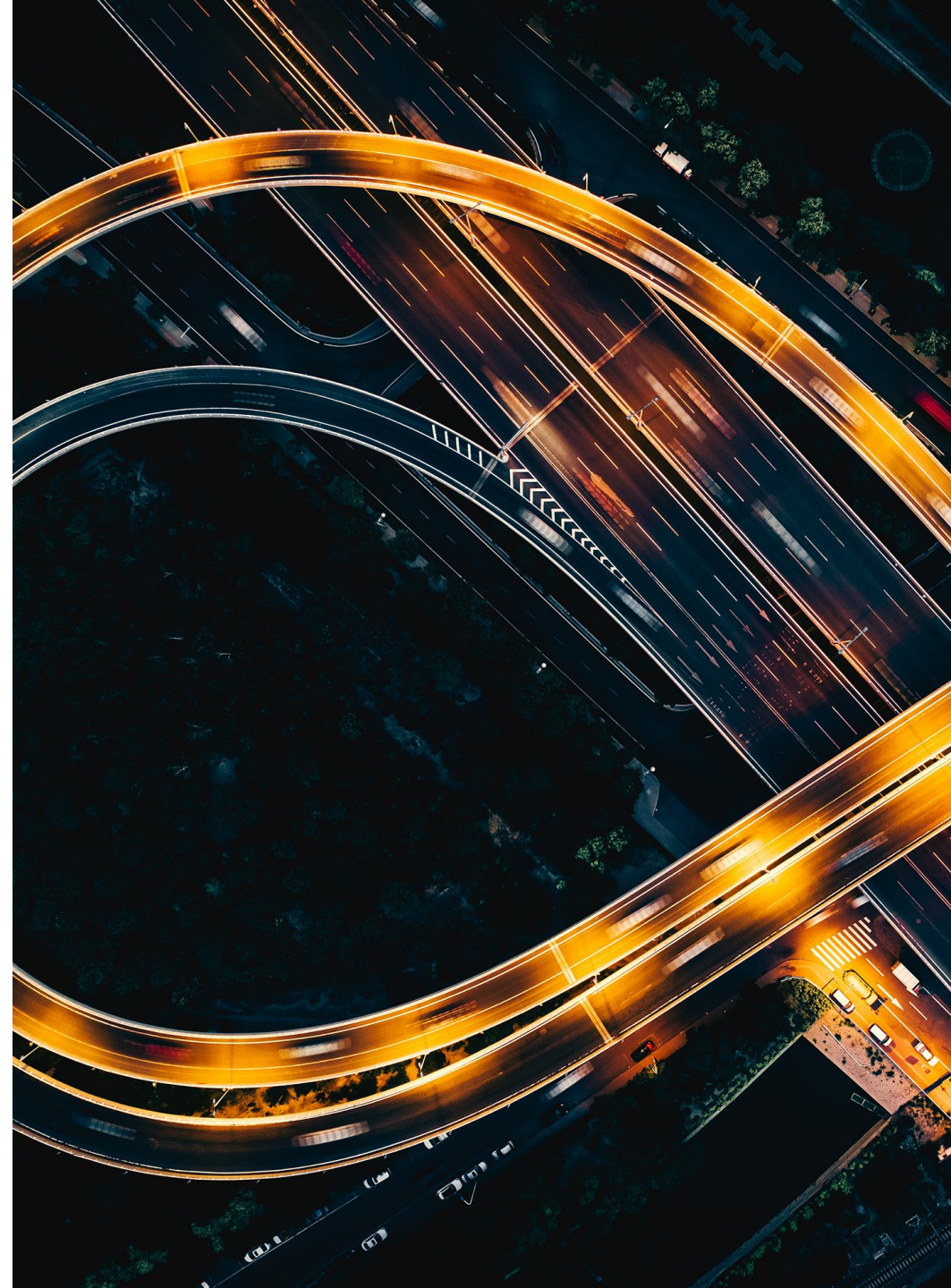
# Puntos clave para entender el problema Metropolitano

- El crecimiento de las ciudades y las metrópolis es un fenómeno mundial.
- La alta complejidad del mundo actual -con sus extensos flujos y redes- se refleja en la morfología y las problemáticas de las urbes
- En el mundo desarrollado se exploran perspectivas para atender los problemas emergentes usando tecnologías disruptivas, en el sur global deben atenderse los severos pendientes del subdesarrollo
- Metrópolis: a) Fragmentación geopolítica y jurisdiccional; b) se requiere la cooperación y coordinación entre municipios; c) Complicada gobernanza metropolitana
- En México no se han conseguido construir ni un orden institucional ni un sistema de incentivos eficaces para garantizar la colaboración de los actores participantes en la arena de política metropolitana
- Desafíos de la *Nueva Agenda Urbana* y las presiones de la sostenibilidad, así como la recomposición de la globalización, exigen generar mejores políticas para las zonas urbanas y metropolitanas en México, pero para conseguirlo es indispensable garantizar una mejor gobernanza metropolitana
- Es indispensable fortalecer el orden municipal y buscar soluciones pragmáticas a los desafíos actuales



# Algunos paradigmas

- Ciudades-región. Vinculadas a la globalización en nodos; llegando a la periferia menos desarrollada (Scott, 2008)
- Ciudad Global (Sassen, 1991)
- El carácter político de las ciudades y el papel de la ciudadanía (Borja y Muxi, 2003)
- La sociedad en red de la era informacional (Castells, 2001)
- Las *Smart Cities* y su crítica de aplicación (Ferrer Rojas, E., y Castillo Büttinghausen, 2021)



# Contrastes

---

Las metrópolis desbordan las fronteras jurisdiccionales complicando gobierno, manejo y gestión. Son continuidades urbanas fragmentadas por la superposición de cortes formales, fronteras o límites en donde se cortan facultades y competencias dificultando el uso de instrumentos integrales de planeación, regulación y control del desarrollo urbano.

---

En otros modelos como Estados Unidos existe una fuerte tradición en el análisis y la práctica de asuntos metropolitanos que ha marcado las pautas de solución con estructuras como los Distritos Especiales Metropolitanos, las Organizaciones de Planificación, Concejos u otras Autoridades Metropolitanas.

---

En China , desde “2011, el 12o Plan Quinquenal de China anunció su intención de desarrollar ciudades digitales [...] a principios de 2020, el Congreso Nacional del Pueblo firmó un plan fiscal de USD \$ 1.4 billones para apoyar la innovación tecnológica en estos campos. China también está aprovechando a sus gigantes tecnológicos como Alibaba y Huawei para apoyar el desarrollo y despliegue de sus ciudades inteligentes” (Lai, 2023).



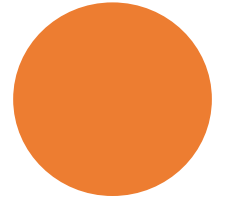
# Exigencias futuras

- Se prevé la creación de ciudades basadas en TIC, Digitalización, Inteligencia Artificial (IA), la aplicación de tecnologías disruptivas y el uso intensivo de las Big Data.
- Ciudades circulares
- Ciudades resilientes
- *Smart Cities*
- Innovación y Tecnología ¿Solución mágica?
- La IA, Ciberseguridad, México 5G, etc. exigen tanto bases tecnológicas como también el uso de recursos.
- La gestión y gobernanza exigirán esquemas originales y creativos altamente tecnológicos.



# Complejidad para la gobernanza

- Complejidad social
- Complejidad de las dinámicas económicas
- Complejidad política. Actores cambiantes
- Complejidad técnica-planificadora





# Algunas problemáticas metropolitanas

Fragmentación  
geopolítica y  
jurisdiccional

Crecimiento  
acelerado y  
desordenado

Creciente  
heterogeneidad  
entre espacios

De aglomeraciones  
a regiones  
multipolares

Diversidad socio-  
económica

Presiones de la  
globalización,  
desglobalización-  
competitividad

Conflictividad y  
rupturas

Presión por la  
sostenibilidad  
ambiental

Demandas  
crecientes por  
infraestructura y  
servicios

Problemas de  
financiamiento

Precarización

Rupturas  
funcionales



# Informe Iberoamericano 2020 de Relaciones Intergubernamentales

- Se “limitó considerablemente las transferencias de ayuda financiera a los estados y tiende a obviar la coordinación federativa”
- “Se conservaron las aportaciones fundadas en la Ley de Coordinación Fiscal, técnicamente conocidas como Ramo 33, mientras que el gasto federal reasignado desapareció y el gasto sectorial, antes descentralizado en esquemas de cofinanciamiento, se ejerce ahora directamente y sin mezcla financiera por delegaciones federales en los estados” (126)

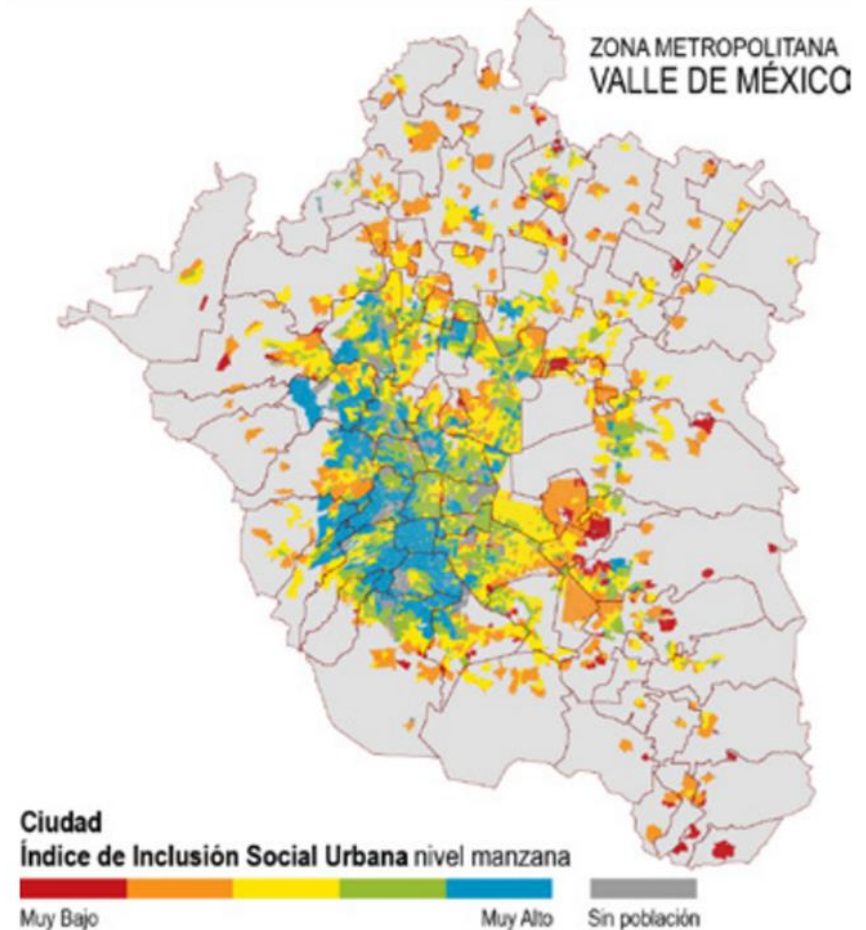
Fernández Alles, J.J. (2021) Informe Iberoamericano 2020 Sobre Relaciones Intergubernamentales, Revista Iberoamericana De Relaciones Intergubernamentales (RIBRIG), ISSN 2660-681X

# Índice de Desarrollo Urbano

El Índice de Desarrollo Urbano propuesto por World Resources Institute México (WRI-México) considera cinco dimensiones en su elaboración: educación, salud, calidad de la vivienda, servicios básicos y bienes.

Uno de sus subíndices más reveladores es el Índice de Inclusión Social Urbana (IISU) que “se utiliza para medir la desigualdad social con relación a la proximidad de la oferta de empleo y los servicios urbanos en el índice de desigualdad urbana” (Brito M., et. al., 2021, 9-15).

Mapa 1\* | IISU a nivel ciudad (ZMVM)





# Servicios a cargo del municipio

- 
- Agua Potable
  - Drenaje y Alcantarillado
  - Alumbrado Público
  - Seguridad Pública
  - Tránsito y Vialidad
  - Limpieza de Calles y Recolección de Basura
  - Pavimentación
  - Mercados y Centrales de Abasto
  - Panteones y Cementerios
  - Rastros
  - Parques y Jardines
  - Transporte
  - Otros



# Puntos críticos en el diseño de soluciones en materia de servicios públicos

- Identificar el problema atender
- Definir la información necesaria
- Establecer la vinculación recursos-responsables-metas
- Crear o adecuar un modelo administrativo
- Establecimiento de acuerdos para la viabilidad política y factibilidad técnica
- Incorporar la participación ciudadana



# Modalidades de prestación básicas



Administración Directa



Administración Indirecta

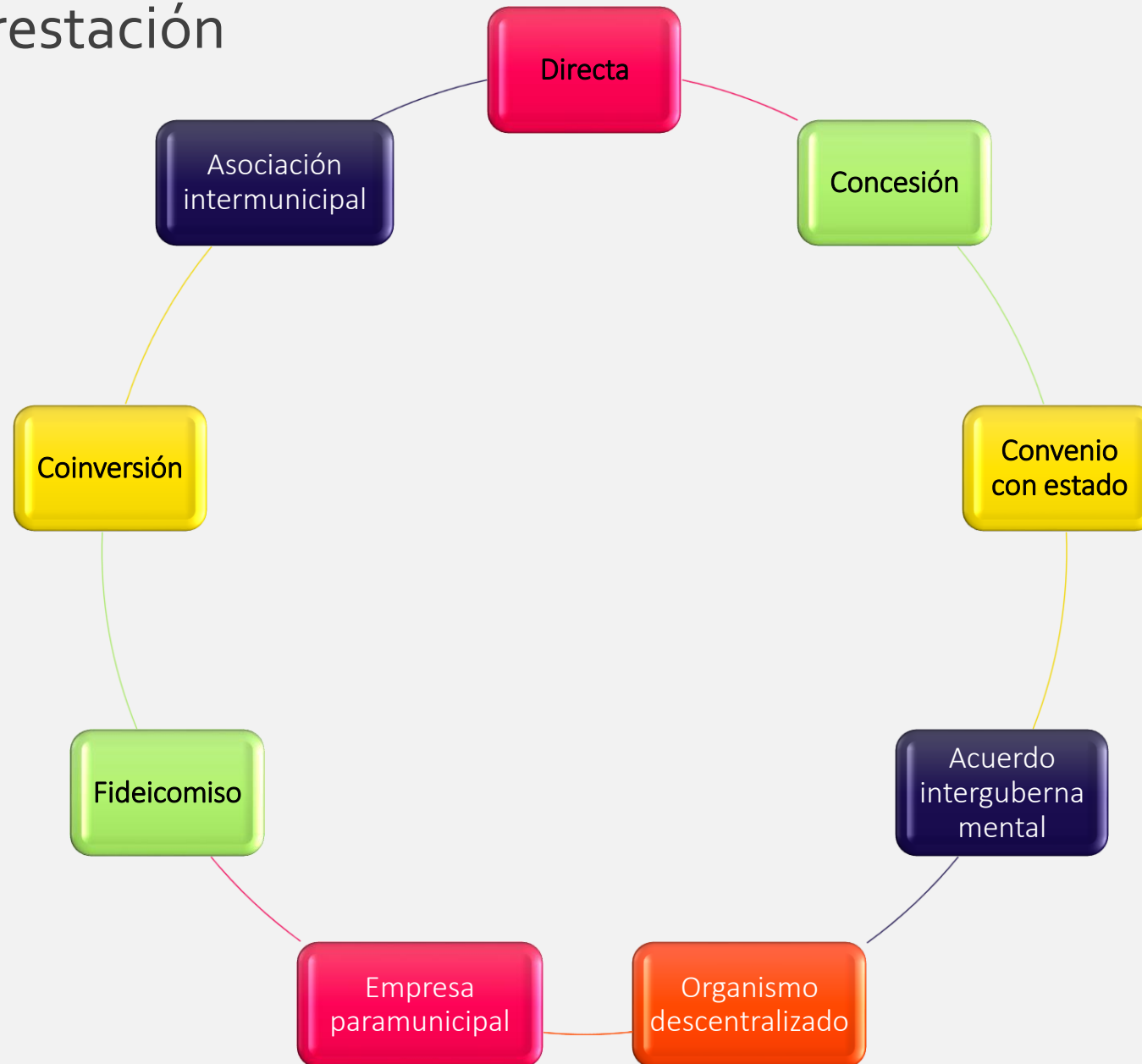
Concesión

Colaboración

Convenio Estado – Municipio

Asociación Intermunicipal

# Modalidades de prestación





## Planeación como telón fondo



Ley General de Asentamientos Humanos, Ordenamiento Territorial y Desarrollo Urbano (LGAHOT y DU) promulgada en 2016.

La Ley establece el Sistema General de Planeación Territorial, misma que se integra por cinco programas: 1) La Estrategia Nacional de Ordenamiento Territorial; 2) Los Programas Estatales de Ordenamiento Territorial y Desarrollo Urbano; 3) Los Programas de Zonas Metropolitanas o Conurbaciones; 4) Los Planes o Programas Municipales de Desarrollo Urbano, y 5) Los Planes o Programas de Desarrollo Urbano de los Centros de Población, parciales, sectoriales, esquemas de planeación simplificada y de centros de servicios rurales

# Formas de financiamiento para obras públicas

Perspectiva general aplicable a estados y municipios

1. PRESUPUESTO DE EGRESOS DE LA FEDERACIÓN (PEF)

2. BANCA DE DESARROLLO

- Banobras
- Bancomext
- Nafin

3. FONDO NACIONAL DE INFRAESTRUCTURA (FONADIN)

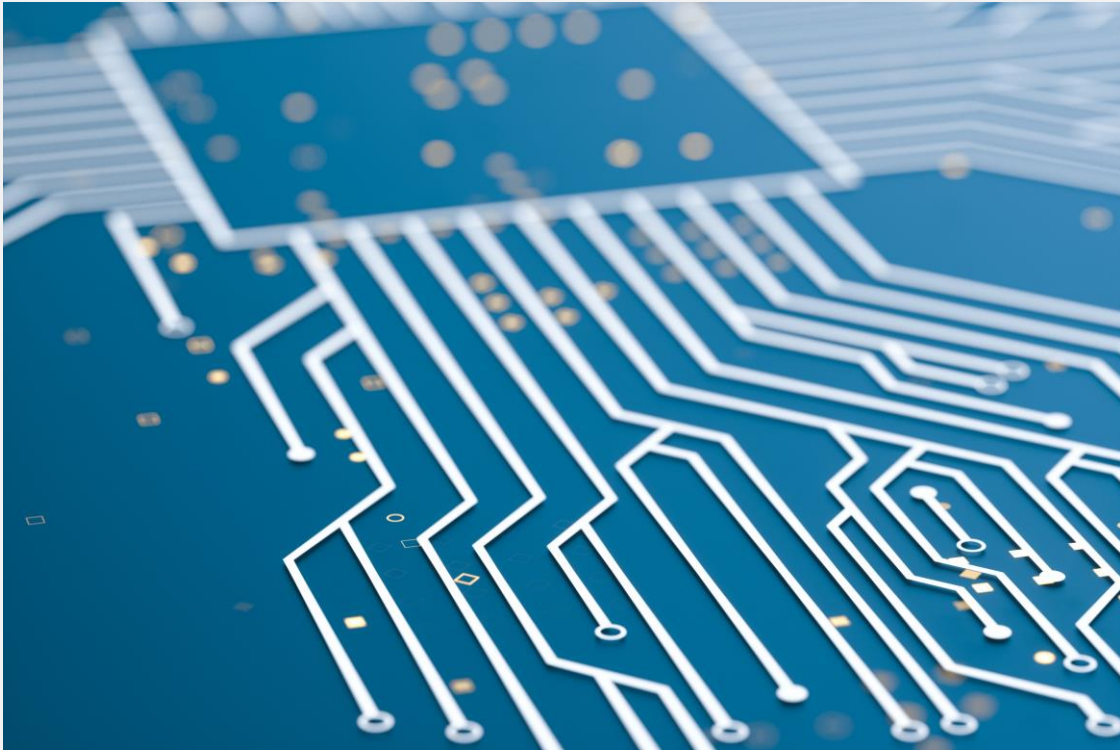
4. BANCA MULTILATERAL DE DESARROLLO

5. BANCA COMERCIAL

6. VEHÍCULOS DE INVERSIÓN



# Experiencias de innovación



Experiencias anteriores: Premio Gobierno y Gestión Local (15 ediciones)

Premio Vivir Mejor en la Ciudad SEDESOL

Múltiples premios promocionados por temáticas



# EJEMPLOS

## Urban agenda platform

- El vertedero de residuos "La Perseverancia" recibe una media de 950 toneladas de residuos por día de los municipios del estado de Morelos y una pequeña fracción de la capital del país, Ciudad de México  
<https://www.urbanagendaplatform.org/best-practice/la-perseverancia-solid-waste-generate-electricity-social-benefit-cuautla>
- Regenerando el espacio público en Mérida <http://www.worldurbancampaign.org/regenerating-public-space-merida-yucat%C3%A1n-mexico>

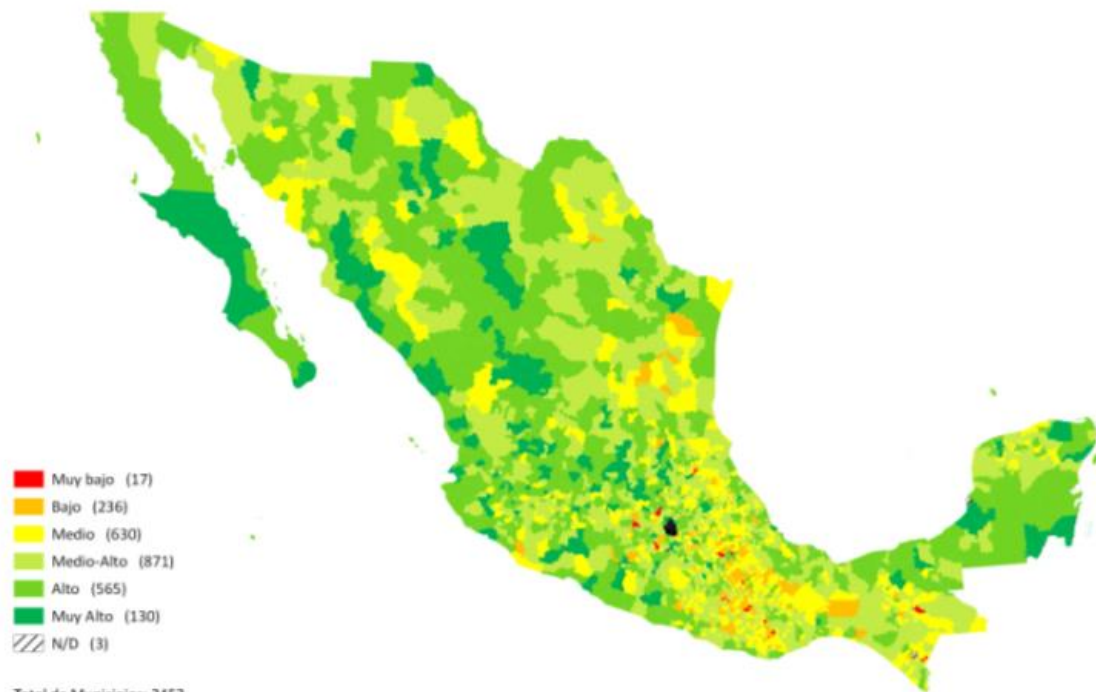
## Alcaldes

- SEGURIDAD PÚBLICA Chihuahua, Chihuahua. Municipio se blindo con un nuevo escudo
- MEJORA REGULATORIA. Tlajomulco de Zúñiga, Jalisco. El municipio con menos trámites, ¡certificado!
- COOPERACIÓN INTERNACIONAL, Mérida, Yucatán. Ejemplo de desarrollo y cooperación

## Desarrollo Institucional Municipal (DIM)

Determina el grado de las capacidades institucionales de los municipios, con base en cuatro subíndices: Capacidad Financiera; Cobertura en la Prestación de Servicios Públicos; Desarrollo Administrativo, y Transparencia y Rendición de Cuentas.

### GRADO DE COBERTURA EN LA PRESTACIÓN DE SERVICIOS PÚBLICOS, 2019 NACIONAL



Fuente: Elaborado por la ASF, con datos de INEGI y SHCP

## Índice

Grado de Cobertura en la Prestación de S... ▾

% de los Municipios	Municipios
5,31 Muy Alto	130 Muy Alto
23,07 Alto	565 Alto
35,57 Medio-Alto	871 Medio-Alto
25,72 Medio	630 Medio
9,64 Bajo	236 Bajo
0,69 Muy bajo	17 Muy bajo
100,0 Total	2.449 Total

<https://www.asf.gob.mx/idim.html>

## Desarrollo Institucional Municipal (DIM)

Determina el grado de las capacidades institucionales de los municipios, con base en cuatro subíndices: Capacidad Financiera; Cobertura en la Prestación de Servicios Públicos; Desarrollo Administrativo, y Transparencia y Rendición de Cuentas.

### Índice

Grado de Desarrollo Administrativo (GDA) ▼

#### % de los Municipios

#### Municipios

0,24

Muy Alto

6

Muy Alto

12,29

Alto

301

Alto

39,89

Medio-Alto

977

Medio-Alto

29,03

Medio

711

Medio

15,92

Bajo

390

Bajo

2,61

Muy bajo

64

Muy bajo

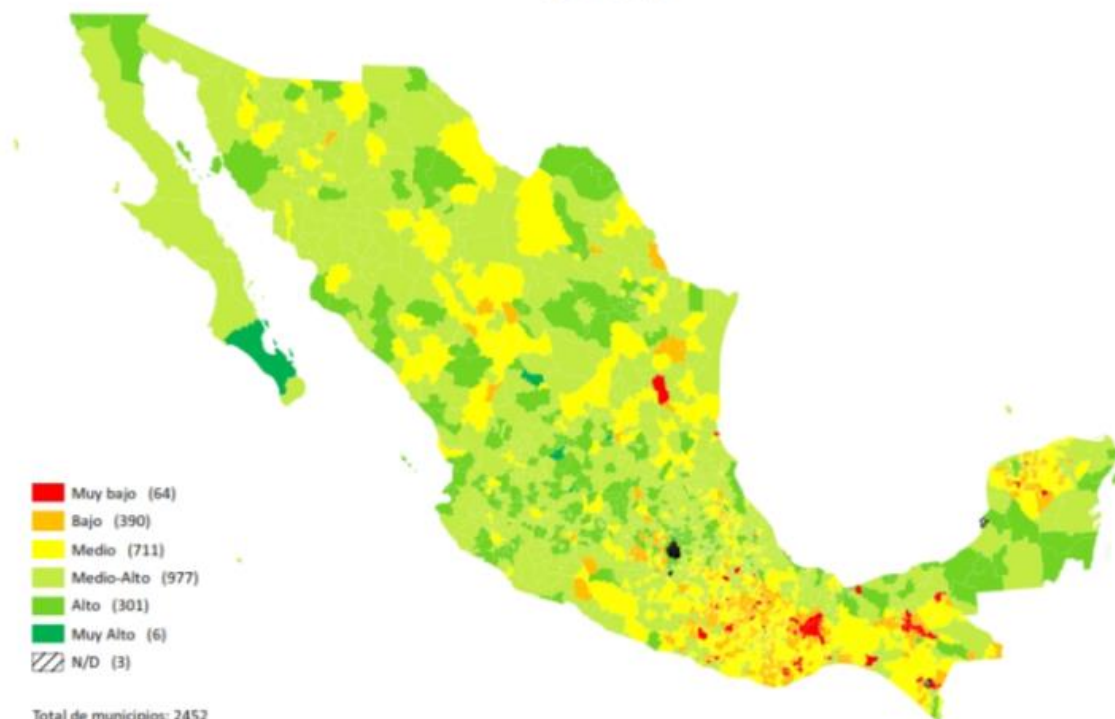
100,0

Total

2.449

Total

### GRADO DE DESARROLLO ADMINISTRATIVO (SDA), 2019 NACIONAL



Fuente: Elaborado por la ASF, con datos de INEGI y SHCP.

<https://www.asf.gob.mx/idim.html>



# RAMO: 33 Aportaciones Federales para Entidades Federativas y Municipios

Fondo de Aportaciones para la Nómina Educativa y Gasto Operativo (FONE).

Fondo de Aportaciones para los Servicios de Salud (FASSA).

Fondo de Aportaciones para la Infraestructura Social (FAIS).

Fondo de Aportaciones para el Fortalecimiento de los Municipios y de las Demarcaciones Territoriales del Distrito Federal (FORTAMUN).

Fondo de Aportaciones Múltiples (FAM): Asistencia Social; Infraestructura Educativa

Fondo de Aportaciones para la Educación Tecnológica y de Adultos (FAETA).

Fondo de Aportaciones para la Seguridad Pública de los Estados y del Distrito Federal (FASP)

Fondo de Aportaciones para el Fortalecimiento de las Entidades Federativas (FAFEF).

# Banca de desarrollo

Banobras



Bancomext

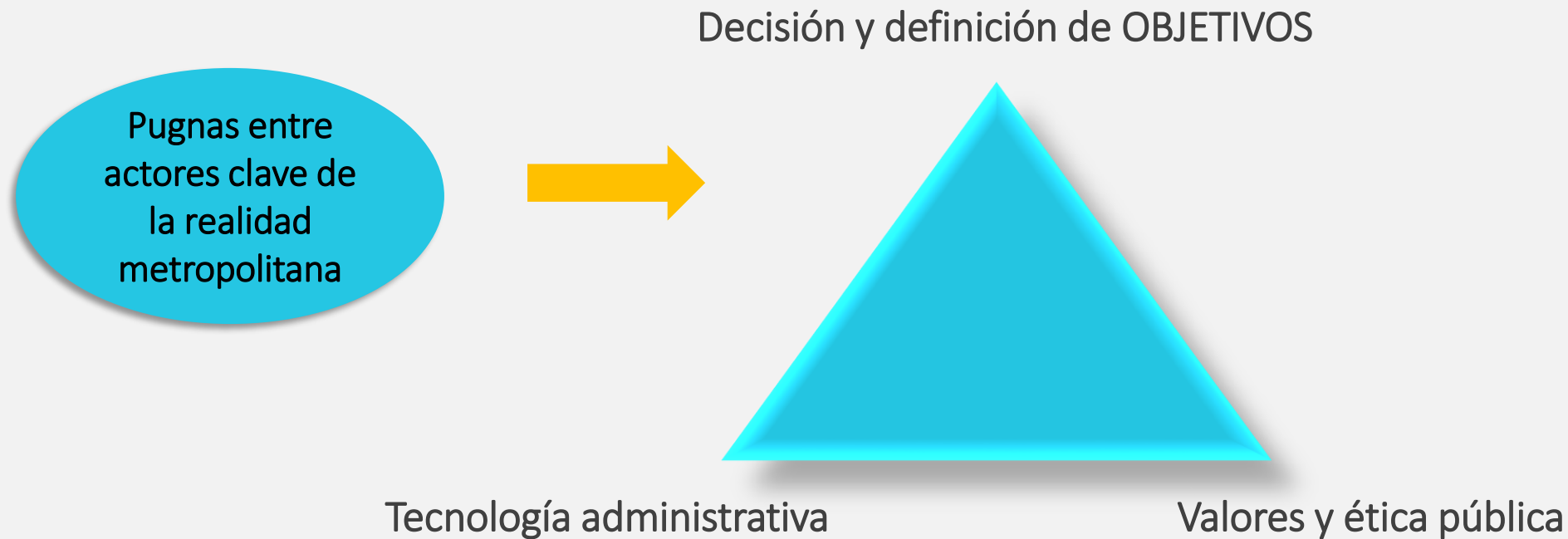


Nafin



# Retos de gestión de servicios

- Articulación eficaz, eficiente y legítima de la acción pública. Liga entre recursos y metas
- Crear una GOBERNANZA METROPOLITANA





# Puntos a atender en la mejora de servicios



Procesos y tareas

Sistematización de decisiones y acciones rutinarias

Mejorar el funcionamiento organizacional

Control de resultados y retroalimentación

Tecnologías incorporadas a la operación

Orientación de valores

Muchas gracias por  
su atención

Dr. Rodolfo García  
Del Castillo  
UAM- Azcapotzalco  
[rgdc@azc.uam.mx](mailto:rgdc@azc.uam.mx)

---

